

Koble til lysene eller andre enheter:

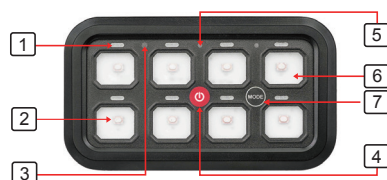
Koble enhetene til de passende kretsene 1-8 på kretskontrollboksen. Legg merke til maksimale forsterkere på hver krets.

Krets 1: 30A
Krets 2: 30A
Krets 3: 20A
Krets 4: 20A
Krets 5: 10A
Krets 6: 10A
Krets 7: 5A
Krets 8: 5A

Merk! Det er mulig å koble til en enhet på alle åtte utganger, men den totale strømsstyrken på enheter som er slått på samtidig må ikke overstige 60 ampere. Overbelastning kan forårsake skade på komponentene.

Bryterpanelindikasjon

1. Indikatorlampe som viser at utgangen er aktiv.
2. Posisjon for valgt symboletikett.
3. Posisjonen til sensoren for omgivende lysstyrke.
4. Hoved PÅ/AV-knapp.
5. Hoved PÅ/AV-indikator.
6. RGB-bakgrunnsbelysning. Standardfargen er grønn.
7. Knapp for modus.



Justering av lysstyrke og farge på bakgrunnsbelysningen

Lysstyrken på bakgrunnsbelysningen justeres automatisk avhengig av omgivelsesbelysningen. Bakgrunnsbelysningen kan slås av ved å trykke på "Mode"-knappen. Bakgrunnsbelysningen slås på igjen hvis du trykker på "Mode" eller en annen knapp.

Fargen på bakgrunnsbelysningen kan endres til en valgt farge fra RGB-spekteret. Endre fargen på bakgrunnsbelysningen ved å følge disse trinnene:



Trinn 1: Trykk på "Mode"-knappen og knapp 1 eller 4 på kontrollpanelet samtidig slik at LED-indikatoren over Mode-knappen lyser rødt.

Trinn 2: Trykk på eller hold inne knapp 1 eller 4 for å endre fargen på bakgrunnsbelysningen. Når knappen holdes inne, endres fargen raskere.

Trinn 3: Når fargen er valgt, trykker du på "Mode"-knappen og lagrer valget. Hvis de valgte endringene ikke er lagret innen 20 sekunder, forkastes endringene.

Merk! Hvis den automatiske justeringen av bakgrunnsbelysningens lysstyrke ikke fungerer som den skal etter at fargen på bakgrunnsbelysningen er endret, må du slå hele systemet av og på igjen.

Kontrollpanel avanserte moduser

Kretsknappene 1-8 på kontrollpanelet kan fungere som et strobe- eller enkeltblitsmønster. Som standard leveres kontrollpanelet med konstant strømmodus. Følg disse trinnene for å bytte modus:

Trinn 1: Slå på bryterpanelet

Trinn 2: Trykk raskt to ganger på "Mode"-knappen, og LED-indikatoren over knappene begynner å blinke.

Trinn 3: Trykk på knappen du vil endre funksjonen til.



Betydningen av indikatorfargene:

Rød: Kontinuerlig strøm
Blå: Strøm kun når du trykker på den
Grønn: Strobe-funksjon

Trinn 4: Test funksjonaliteten, hvis modusen ikke endret seg, start kontrollpanelet på nytt og gjenta trinn 1 til 3.

DK TWB8 kontrolpanel

Før installasjon, tilslut fjernbetjening til en 12 eller 24 V DC strømkilde og test om den har full funksjonalitet.

Indhold

- Fjernbetjening
- Kreds-løbsstyreboks
- Afbryder (60A)
- 4-pin kabel
- 2-pin kabel
- Strømkabel
- 2 forskjellige monteringer til fjernbetjening
- Montering til kreds-løbsstyreboks
- 50 ikonetiketter til markering af knapperne
- Skruer
- Kabelbindere

Product spesifikationer

- Styr 8 ekstra LED-lys eller elektriske enheder
- Flash- og stroboskop-muligheder for de tilsluttede fjernlys
- RGB LED-baggrunnsbelysning med automatisk justering af lysstyrken
- 60 amp afbryder
- ON/OFF-kontakt og valg af tilstand
- Velegnet til brug med en spænding på 12 V og 24 V
- Maksimal udgangseffekt:
 - 12 V: 600 W
 - 24 V: 1200 W



Styreboks installation

Der er to forskellige monteringsmuligheder til montering af styreboksen:

- Fast montering
- Skjult montering

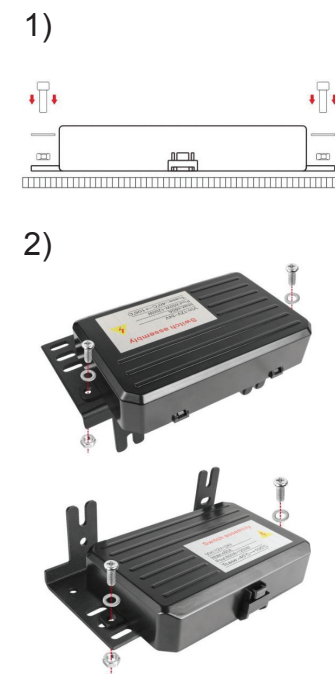
Den ideelle monteringsposition for styreboksen bør give mulighed for en uhindret vej for de medfølgende strømkabler, tilbehørsledninger og kontrolledninger.

I tilfælde af boring af huller til montering, bedes du kontrollere afstanden bag borestedet. Sørg for, at du ikke kommer til at bore igennem og beskadige ledningsnet og komponenter i køretøjet.

Mulighed 1: Fast montering

Mulighed 2: Skjult montering

Brug monteringsbeslaget og styreboksen som vejledning, og find et godt sted at montere styreboksen.



Fjernbetjening montering

Der er to forskellige monteringsmuligheder til fjernbetjeningen, justerbart monteringsbeslag og fast monteringsbeslag. Hvis brugeren ønsker at få en fleksibel og justerbar vinkel på fjernbetjeningen, skal du kontrollere og følge trinene nedenfor.

Mulighed 1: Justerbart monteringsbeslag

Den ideelle tykkelse af monterings overfladen bør være mellem 3 og 6 mm.

Kontroller, at kontrolkablet og forlængerplug & play-ledningen er lange nok til at monteres på det ønskede sted.

Kontroller afstanden bag borestedet. Sørg for, at du ikke kommer til at bore igennem eller beskadige ledninger eller komponenter i køretøjet. Når du har besluttet placeringen af monteringen, skal du bruge beslaget til at markere borestedet.

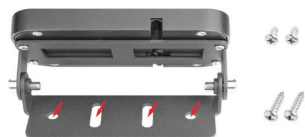
Efter installationen af panelet, fortsæt til ledningsinstallationen.

For at opnå den ønskede monteringsvinkel skal du bruge en unbrakonøgle til at løsne og fastgøre boltene.

Alle skrueene nedenfor kan bruges til at stramme beslaget op, brugeren kan vælge skruestørrelsen, så den passer til tykkelsen af monteringsoverfladen. Behold resten af skrueene til backup-formål.

M3*8 krydspidsbolt og M3*6 fladspidsbolte kan bruges til at fastgøre beslaget og kontaktpanelet.

Fastgør kontaktpanelet på monteringsoverfladen med M5*10 eller M5*18 selvskærende skrue med krydspids baseret på materialetykkelsen af monteringspositionen.



Mulighed 2: Fast og slank montering

Brug beslaget til at markere monteringsstedet.

Kontroller, at kontrolkablet og forlængerplug & play-ledningen er lange nok til at monteres på det ønskede sted.

Kontroller afstanden bag borestedet, og bor hullerne.

Fastgør og monter kontaktpanelet og beslaget og fortsæt til ledningsinstallationen



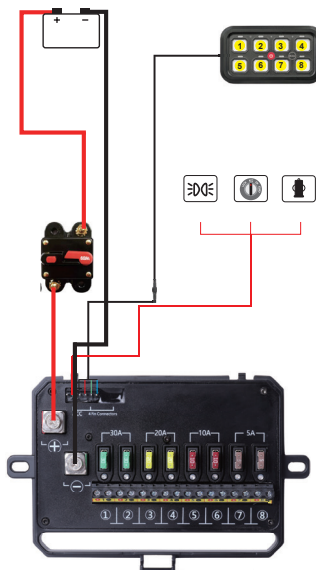
Ledningstilslutninger

Strøm: Tilslut hovedstrømkablet (rødt) fra køretøjets batteri eller lignende positive tilslutningspunkt til afbryderen og hele vejen til det røde tilslutningspunkt på styreboksen. Tilslut den anden ende af jordkablet (sort) til køretøjets stel eller lignende jordingspunkt og den anden ende til det sorte jordingspunkt på styreboksen

Tilslutning af kontrolpanelet: Tilslut 4-pin stikket til styreboksen og den anden ende til kontrolpanelet.

Magnetiseringsstrøm: Magnetiseringsstrømmen til styreboksen kan vælges afhængigt af installationen. Hvis enhederne skal bruges, mens køretøjet kører, kan magnetiseringsstrømmen tages fra et cigarstik eller fra tændingskontakten. Hvis enhederne skal bruges, mens køretøjet ikke kører, kan magnetiseringsstrømmen tages direkte fra batteriets positive tilslutning eller lignende punkt. Tilslut det 2-polede stik til spændingsstrøm til sikringsboksen.

Obs! Den røde led-indikator indikerer, hvis sikringen er sprunget.



Tilslutning af lyset til andre enheder:

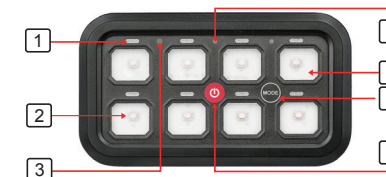
Tilslut enhederne på de passende kredsløb 1-8 på kredsløbskontrolboksen. Bemærk de maksimale ampere på hvert kredsløb.

Kredsløb 1: 30A
Kredsløb 2: 30A
Kredsløb 3: 20A
Kredsløb 4: 20A
Kredsløb 5: 10A
Kredsløb 6: 10A
Kredsløb 7: 5A
Kredsløb 8: 5A

Obs! Det er muligt at tilslutte en enhed på alle otte udgange, men den samlede strømstyrke for enheder, der er tændt på samme tid, må ikke overstige 60 ampere. Overbelastning kan forårsage beskadigelse af komponenterne.

Fjernbetjenings indikation

1. Indikatorlampe, der viser, at outputtet er aktivt.
2. Position af det valgte symbol label...
3. Position af sensor for lysstyrke i omgivelserne.
4. Hoved ON/OFF-knap.
5. Hoved ON/OFF-indikator.
6. RGB-baggrundsbelysning. Standardfarven er grøn.
7. Tilstandsknap.



Justering af baggrundsbelysningens lysstyrke og farve

Baggrundsbelysningens lysstyrke justeres automatisk afhængigt af den omgivende belysning. Baggrundsbelysningen kan slukkes ved at trykke på knappen "Mode". Baggrundsbelysningen tændes igen, hvis der trykkes på "Mode" eller en anden knap.

Baggrundsbelysningens farve kan ændres til en valgt farve fra RGB-spekret. Skift baggrundsbelysningens farve med følgende trin:

Trin 1: Tryk på knappen "Mode" og knapperne 1 eller 4 på kontrolpanelet samtidigt, så LED-indikatoren over modeknappen bliver rød.
Trin 2: Tryk på eller hold knapperne 1 eller 4 nede for at ændre baggrundsbelysningens farve. Hvis knappen holdes nede, skifter farven hurtigere.
Trin 3: Når farven er valgt, trykkes på knappen "Mode", og valget gemmes. Hvis de valgte ændringer ikke er blevet gemt inden for 20 sekunder, vil ændringerne blive kasseret.

Obs! Hvis den automatiske justering af baggrundsbelysningens lysstyrke ikke fungerer korrekt, efter at baggrundsbelysningens farve er blevet ændret, skal du slukke for hele systemet og tænde for det igen.

Fjernbetjenings avancerede tilstande

Kredsløbsknapperne 1-8 på kontrolpanelet kan fungere som et stroboskop eller et enkelt flashmønster. Som standard leveres fjernbetjeningen indstillet med konstantstrøm-tilstand. Følg disse trin for at skifte tilstand:

- Trin 1: Tænd fjernbetjeningen
- Trin 2: Tryk to gange hurtigt på "Mode"-knappen, og led-indikatorerne over knapperne begynder at blinke.
- Trin 3: Tryk på knappen, hvis funktion skal ændres

Betydning af indikatorfarverne:

Rød: Kontinuerlig strøm
Blå: Kun strøm, når der trykkes på den
Grøn: Strobe-funktion

Trin 4: Test funktionaliteten, hvis tilstanden ikke ændrede sig, genstart fjernbetjeningen og gentag trin 1 til 3.

